

Lettre d'information à destination des partenaires et acteurs du plan Ecophyto
Mars 2016 - N° 17

Dans cette lettre :

Réseaux de la Surveillance
Biologique du Territoire

Témoignage d'un lycée agricole
engagé dans Dephy FERME

Au Sommaire

- p.1 : Diffuser les actions
- p.2 : Actions de la surveillance biologique du territoire
- p.6 : 3 questions à un professeur engagé dans Dephy
- p.7 : EcophytoPIC : de nouvelles informations techniques
- p.8 : Agenda

Diffuser les actions

Pour plus d'exemples sur les actions réalisées, nous vous invitons à prendre contact avec l'APCA ([Anne-Laure Bourigault](#)).



Alsace : salle comble au colloque Ecophyto DEPHY « Grandes cultures » Alsace

Le colloque Ecophyto DEPHY grandes cultures « Alsace, en marche vers une agriculture économe et performante » a rassemblé plus de 150 personnes le 23 février dernier à Sainte Croix en Plaine. Le public nombreux et varié, agriculteurs, partenaires, administratifs et étudiants, a participé à la réflexion. Des témoignages d'agriculteurs d'Alsace et du Jura, des présentations des résultats des groupes de fermes DEPHY, des résultats agronomiques et économiques de systèmes de culture à base de maïs ont enrichi la journée. L'ensemble des [présentations](#) est disponible en ligne.



Contact : [Alfred Klinghammer](#) – Chambre régionale d'agriculture d'Alsace, Champagne-Ardenne, Lorraine



Picardie : synthèse 2010 - 2015 de la mise en œuvre du plan Ecophyto

La [synthèse des actions Ecophyto](#) picardes 2010-2015 fait un point d'étape sur ce plan pluriannuel dont les objectifs sont définis jusqu'en 2025. Dans cette synthèse, vous trouverez l'état des lieux et les enjeux régionaux, la mise au point et la promotion des systèmes économes en produits phytosanitaires, la réduction et la sécurisation de l'usage en zones non agricoles, la surveillance de l'état sanitaire des cultures, la formation...

Contact : [Mylène Striebel](#) - Chambre régionale d'agriculture de Nord Pas de Calais - Picardie



PACA : Les réseaux mycorhiziens pour la protection des cultures

Agriculteurs et conseillers en maraîchage de la région PACA se sont mobilisés autour d'ateliers participatifs sur les réseaux mycorhiziens. Ces ateliers ont eu lieu les 24 et 25 février 2016 à l'unité Ecodéveloppement de l'INRA d'Avignon dans le cadre du projet SYSTEMYC (axe recherche du plan Ecophyto). Différents outils pédagogiques leur ont permis de mieux comprendre ces interactions entre plantes et champignons du sol, qui sont complexes et cruciales pour la santé et la productivité des cultures. Ils ont collectivement identifié les freins et les leviers à une meilleure valorisation des réseaux mycorhiziens dans leur exploitation. De nouvelles sessions seront organisées en avril, n'hésitez pas à nous contacter !



Contact : [Marie Chave](#) - INRA Antilles - Guyane et [Raphael Paut](#) - INRA PACA

La surveillance biologique du territoire (SBT)



Le **Bulletin de Santé du Végétal** présente la **description de la situation sanitaire des productions végétales à l'échelle régionale, l'analyse de risque, le résumé de la situation épidémiologique** décrite par les modèles et les seuils de risque. Les BSV sont réalisés à partir de données d'observations (15 000 parcelles en France), de données de modélisation... C'est un document public en accès gratuit.

La **biovigilance est un réseau national de veille des effets non intentionnels (ENI)** des pratiques agricoles sur l'environnement. Ce réseau s'intéresse à **la flore des bords de champs, aux coléoptères, aux oiseaux et aux vers de terre** sur 500 parcelles fixes cultivées au niveau national.

Le **suivi des résistances des bioagresseurs aux produits phytosanitaires** fait partie intégrante de la SBT. Ces suivis ont pour objectifs de détecter l'émergence des résistances et d'apprécier l'évolution des résistances pour les principaux groupes de substances actives / bioagresseurs / cultures.



Rencontre Sud-Ouest de la Surveillance Biologique du Territoire

Plus de 200 techniciens, conseillers, chercheurs et agriculteurs du Sud-Ouest se sont réunis à l'occasion de la rencontre « Gestion des parasites émergents en cultures spécialisées » (arboriculture, légumes, petits fruits et vigne), le 26 novembre 2015, à Bordeaux Sciences Agro. Organisée par les Chambres régionales d'agriculture d'Aquitaine, Limousin, Midi-Pyrénées et Poitou-Charentes, en partenariat avec les DRAAF-SRAL de ces mêmes régions, cette journée a permis de faire le point sur la réglementation et les enjeux et les modes de gestion tant conventionnels qu'alternatifs des ravageurs émergents. Lors des ateliers, animés par des experts, les échanges se sont poursuivis pour approfondir les éléments de reconnaissance, les points clefs, le piégeage... Le [bilan de la journée](#), les vidéos des interventions et les supports présentés, dont 23 fiches techniques « ravageurs émergents », sont disponibles en ligne.



Contact : [Laëtitia Séguinot](#) - Chambre régionale d'agriculture d'Aquitaine - Limousin - Poitou-Charentes



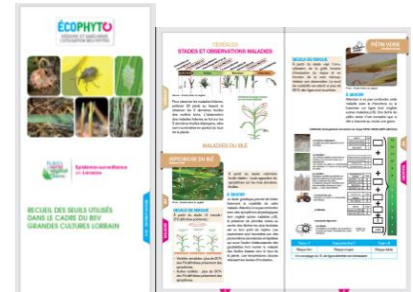
Alsace : une vidéo sur l'observation des cultures en maraichage

Planète Légumes a réalisé une [vidéo](#) dans le cadre d'Ecophyto sur l'importance d'observer les cultures pour permettre de réduire l'utilisation des produits phytosanitaires. Les relevés de pièges et les observations réalisées chaque semaine permettent de présenter la situation sanitaire diffusée dans les BSV.



Lorraine et Picardie : Recueil des seuils utilisés dans le cadre du BSV grandes cultures

[En Lorraine, un recueil des seuils](#) utilisés dans le cadre du BSV grandes cultures a été réalisé par l'ensemble des partenaires du BSV grandes cultures lorrain. [En Picardie, le recueil des seuils](#) utilisés dans le cadre du BSV grandes cultures et pomme de terre est également disponible. Ces recueils regroupent les seuils de risque et de nuisibilité employés dans le cadre du BSV grandes cultures et pomme de terre pour les principales maladies et ravageurs des cultures. Ils comportent des indications permettant d'appréhender la situation parcellaire. Ces documents s'inscrivent en complément des informations dispensées dans le cadre du BSV.



Contact : [François-Xavier Schott](#) - Chambre régionale d'agriculture d'Alsace, Champagne-Ardenne, Lorraine
[Jean-Pierre Pardoux](#) - Chambre régionale d'agriculture de Nord Pas de Calais, Picardie



Nord Pas de Calais : guide des symptômes, dégâts et seuils de nuisibilité des bioagresseurs

Un [guide](#) des symptômes, des dégâts et des seuils de nuisibilité des bioagresseurs a été réalisé en Nord Pas de Calais. Il permet d'aider à la reconnaissance des bioagresseurs (ravageurs et maladies) et d'aider à toute prise de décision pour la protection des cultures. De plus, les seuils de nuisibilité permettent, quand ils existent, d'affiner l'analyse de risque déterminante pour le conseil phytosanitaire.



Contact : [Samuel Bueche](#) - Chambre régionale d'agriculture du Nord Pas de Calais, Picardie



Ile-de-France : Un guide des seuils indicatifs de risque en cours de construction

Les Seuils Indicatifs de Risque (SIR) ont fait l'objet d'un travail de réactualisation inter-partenaire avec les Chambres d'agriculture régionale, départementales 77 et 78, les instituts techniques et la DRIAAF Ile-de-France, et validés en comité régional d'épidémiologie. Un recueil des seuils à destinations des observateurs du BSV grandes cultures doit encore être réalisé.



CRA Lorraine

Contact : [Yves Morio](#) - Chambre régionale d'agriculture d'Ile de France



Pays de La Loire : Guide de l'observateur du BSV « grandes cultures »

Un [guide](#) de l'observateur a été réalisé par l'animatrice du BSV grandes cultures pour donner aux observateurs toutes les informations nécessaires à leur mission sur le terrain, rassemblées et opérationnelles. Ce guide peut aussi servir à tout agriculteur ou technicien qui veut améliorer ses observations pour situer l'état sanitaire de sa parcelle face à différents bioagresseurs. Vous trouverez dans ce guide les périodes d'observation, les protocoles, les seuils de risque, la zone d'observation, des photos ... Les photos constituent une aide à la reconnaissance des différents bioagresseurs.



Contact : [Adeline Chastrusse](#) - Chambre d'agriculture de Loire Atlantique



Franche-Comté : guide de l'observateur du BSV « grandes cultures »

La Chambre régionale d'agriculture de Franche Comté a réalisé un guide à destination des observateurs grandes cultures du bulletin de santé du végétal. Dans ce guide se trouvent des appuis essentiels pour les observateurs : ravageurs, maladies et seuils reconnus pour les principales "grandes cultures" de la région.



Contact : [Emeric Courbet](#) - Chambre régionale d'agriculture de Bourgogne, Franche-Comté



Poitou-Charentes : un outil de signalement des adventices

Dans le cadre de la SBT, la Chambre régionale d'agriculture de Poitou-Charentes a réalisé en 2015 un outil simple de signalement des adventices. Disponible sur Smartphone (sous forme d'application) ou sur PC via Internet, il permet à tout observateur de signaler et localiser, grâce à une photo, la présence d'adventices à problèmes telles que l'ambrosie, la datura, le chardon... Des informations concernant la culture impactée et la fréquence des adventices sont également recueillies. Ce site a été lancé de façon expérimentale en septembre 2015 et, à ce jour, 124 personnes ont créé un compte et 36 signalements ont été réalisés. En 2016, 3 campagnes de signalement vont être organisées : en mai pour l'orobanche, en juillet pour l'ambrosie et en septembre pour les chardons. Pour en savoir plus, allez sur le site et créez votre propre compte : <http://www.signalement-adventices.fr/>



Contact : [Jean-Luc Fort](#) et [Philippe Blondeau](#) - Chambres régionale d'agriculture d'Aquitaine, Limousin, Poitou-Charentes



Aquitaine - Limousin - Poitou-Charentes : Des enseignants sensibilisés à la SBT

9 enseignants des LEPA et CFPPA de L'Oisellerie (16), Melle (79), Poitiers-Venours (86), Thuré (86) et Montmorillon (86) ont été sensibilisés à l'intérêt de rejoindre le réseau des observateurs grandes-cultures de Poitou-Charentes, le 24 novembre 2015 au lycée agricole de Poitiers-Venours (86).

Les enseignants ont fait part de leur fort intérêt à utiliser les BSV comme support de leurs interventions auprès des élèves et sont assez favorables à participer au réseau BSV en observant, avec la contribution des élèves, quelques parcelles dès l'automne prochain. Cette participation se développe déjà en Limousin, notamment au sein de l'EPL Limoges-Les Vaseix où les observations régulières pour le BSV grandes cultures servent de support pédagogique et d'exercice pratique pour les élèves.



CRA ALPC

Contact : [Jean-Luc Fort](#) et [Raphaël Rapp](#) - Chambre régionale d'agriculture d'Aquitaine, Limousin, Poitou-Charentes



Promotion du BSV : des panneaux et des dépliants

De nombreuses régions ont fait la promotion du BSV à l'aide de panneaux, dépliants.

- Aquitaine : une [affiche](#) et une [plaquette](#)
- Auvergne : une [affiche](#) et une [plaquette](#)
- Centre - Val de Loire : une [plaquette](#)
- Normandie : une [plaquette](#)
- Pays de La Loire : une [plaquette](#) et une [affiche](#)
- Picardie en ZNA : une [plaquette](#), une [affiche de présentation](#) du BSV ZNA et une [affiche des réseaux](#) d'observation.





Valorisations régionales des suivis en biovigilance des effets non intentionnels des produits phytosanitaires sur l'environnement

De nombreuses régions ont communiqué sur les observations réalisées dans le cadre de la surveillance des effets non intentionnels des produits phytosanitaires sur l'environnement. En voici quelques exemples :

- Alsace : [bilan des observations 2013](#)
- Bourgogne : [synthèse des observations 2013](#)
- Franche-Comté : [synthèse des observations 2013](#)
- Centre - Val de Loire : [synthèse des observations 2013 - 2014](#)
- Ile-de-France : [synthèse des observations 2012 - 2013 et 2014](#)
- Midi-Pyrénées : [synthèse des observations 2013](#)
- Picardie : [l'observation des coléoptères 2015](#)



Guide d'observation des ravageurs et auxiliaires en horticulture et pépinière

L'Asthredhor (institut technique de l'horticulture) a réalisé un [guide d'observation et de suivi](#) des organismes nuisibles et des auxiliaires de lutte biologique en horticulture florale et pépinière ligneuse ornementale.



Guide d'observation et de suivi des bioagresseurs pour les jardiniers amateurs

Le [guide](#) d'observation et de suivi des bioagresseurs au jardin à destination des jardiniers amateurs est un outil de référence. Cet ouvrage collaboratif a été conçu dans le cadre d'un partenariat entre le Ministère de l'agriculture, de l'agroalimentaire et de la forêt (MAAF) et la Société nationale d'horticulture de France (SNHF).



Dans les prochaines lettres : des brèves thématiques sur les **actions d'expérimentation et le travail en collectif** (Dephy, GIEE, CUMA, CETA...)

Vous pouvez contribuer aux brèves thématiques sur les actions Ecophyto en complétant ce [modèle](#) et en l'envoyant à [Anne-Laure Bourigault](#).



Sébastien Faidherbe - Professeur d'agronomie à l'institut d'Anchin, ferme DEPHY

Le réseau Dephy en grandes cultures est composé de 8 fermes situées dans le Nord-Pas-de-Calais. Ce groupe est animé par Stéphanie Vanderhaeghe, ingénieur réseau de Négoce Nord-Est. La ferme du lycée agricole d'Anchin est engagée dans ce groupe.

Quels sont les intérêts pour un lycée agricole de participer à un groupe de fermes DEPHY ?

Depuis que l'Institut d'Anchin situé à Pecquencourt, non loin de Douai (59) est membre du réseau de fermes DEPHY, plusieurs expérimentations ont été menées sur la culture du blé tendre de l'exploitation en collaboration avec l'ingénieur réseau. Les objectifs de ces expérimentations sont multiples et vont au-delà de l'acquisition de références. En premier lieu, faire découvrir aux élèves de bac technologique STAV (Sciences et Technologies de l'Agronomie

et du Vivant) et aux étudiants en BTSA Agrofouritures, la diversité des techniques applicables sur les exploitations et leur mise en œuvre dans les conditions du terrain dans une logique de durabilité. Cela permet aux étudiants de se pencher sur des cas concrets en cours. Sur l'exploitation du lycée agricole, le désherbage mécanique, la densité de semis et le biocontrôle ont été testés pour réduire l'usage des produits phytosanitaires sur le blé.

Quels ont été les résultats du désherbage mécanique ?

L'objectif était de comparer 2 itinéraires, l'un uniquement chimique, l'autre combinant la houe rotative (en 2 passages) et le chimique à demi-dose. La parcelle située en terre de marais était particulièrement infestée de graminées (agrostis) et de dicotylédones (pensées, coquelicots). Le climat de l'année caractérisé par une absence de gel hivernal suivie par une période humide laisse des structures de sol refermées en surface. En raison de ces conditions, les interventions mécaniques et chimiques ont été différées et réalisées fin mars.

Des comptages ont été effectués par les élèves : avant et après le désherbage. Un carré témoin sans intervention a été laissé dans chaque

modalité, permettant de visualiser la nuisibilité. Bien que les stades des adventices étaient dépassés par rapport à l'optimum d'intervention de la houe rotative, les comptages ont montré que le désherbage combiné (chimique + mécanique) dans ce contexte avait une efficacité comparable au tout chimique. Les élèves ont pu utiliser leurs connaissances pour émettre des hypothèses : décroûtage de la surface pouvant améliorer le réchauffement du sol, moindre phytotoxicité dans la partie désherbage combiné, sûrement liée à un effet dose... Cependant, le rendement n'a pas pu être mesuré.



Quels sont les intérêts de la modification des densités de semis ?

Durant la dernière campagne, une expérimentation sur les densités de semis a été menée. La réduction est conseillée afin de limiter l'émergence d'un couvert favorable aux maladies. Il nous paraissait intéressant d'en vérifier l'impact sur le développement de la culture. En effet, les élèves interrogés étaient réticents au fait de réduire les doses de semis.

La variété Boregar a été implantée sur sol sableux le 14 octobre 2014 derrière un labour. Le précédent de la culture était un blé. L'idée était de comparer deux modalités : la densité moyenne pratiquée par les agriculteurs, soit 315

grains/m² et la densité recommandée en production intégrée, soit 220 grains/m² (-30%). Les élèves ont ensuite réalisé des comptages à la levée, puis en sortie d'hiver et enfin à l'épiaison de manière à évaluer l'évolution de la culture dans les deux cas. Par ailleurs, ces comptages ont permis de dépasser l'effet visuel plus flatteur dans la partie avec densité de semis plus élevée. En effet, pour une densité de semis inférieure de 30 %, les comptages ont permis de constater que le nombre d'épis/m² n'était impacté que de 5 %. Néanmoins, nous n'avons pu comparer les rendements.

Contact : [Stéphanie Vanderhaeghe](#) - Ingénieur réseau DEPHY - Négoce Nord-Est

Les rubriques « [Prévention / Prophylaxie](#) », « [Surveillance](#) », « [Méthodes de lutte](#) », « [Matériel et équipements](#) » sont le cœur technique de la plate-forme transversale d'EcophytoPIC.

C'est dans celles-ci que l'on trouve des illustrations concrètes des différents leviers employés en protection intégrée. Les articles offrent un panorama des outils pouvant être employés pour faire un diagnostic à l'échelle de l'exploitation ou de la parcelle suivant l'objectif visé (faire évoluer son exploitation vers un système plus économe ou bien effectuer un suivi sanitaire de la parcelle). Enfin, la rubrique « Matériel et équipements » présente des outils qui permettent de faciliter la mise en œuvre d'une technique.

De nouvelles fonctionnalités

La refonte du portail a permis notamment d'améliorer le moteur de recherche et de le rendre plus performant, à la fois par une auto-complétion, mais également par son caractère multi-plates-formes. Ainsi, la recherche à partir de mots clés en est facilitée.

Les possibilités d'inclure des images dans les textes a permis aussi d'accroître la convivialité et la compréhension du site.

Vous pouvez ainsi obtenir sur une même page une diversité d'information vous permettant d'avoir une vision la plus complète sur une technique et sa mise en œuvre.

Voici deux exemples qui vous permettront de juger :

Dans la rubrique « Méthodes de lutte », l'article « [Auxiliaires – lâchers inondatifs](#) ».

Dans la rubrique « Prévention / Prophylaxie », l'article « [Mélanges d'espèces ou de variétés](#) ».

De nouvelles informations

Aussi, l'équipe a profité de ces améliorations pour vous apporter une information plus pertinente encore, comme illustré par les liens ci-dessous :



Une pré-sélection par des mots clés pour vous diriger vers les ressources des plateformes filières. Vous avez ainsi un accès direct vers des articles de la même thématique dans la filière choisie.

[HORTI-PPAM](#)



Un accès à des vidéos de témoignages ou de retours d'expérience d'agriculteurs ou de conseillers.



Un lien direct vers des fiches trajectoires qui permettent également de voir la mise en pratique d'un levier ou d'une technique



Des accès aux ressources de Boitagri.com : partages d'expérience ou fiches techniques qui apportent un regard de praticien



Des liens vers les résultats de programmes d'expérimentation CASDAR ou DEPHY



Déjà présents, d'autres références bibliographiques sont toujours disponibles : ouvrages, fiches AFPP, fiches AgroPEPS, liens vers les articles du réseau Endure.



Des pictos reprenant la couleur et la thématique filière peuvent vous aider à atteindre les documents les plus pertinents pour vous.

Contact : [Philippe Delval](#) – ACTA

*Pensez à vous abonner à
[la Lettre à PIC](#)*

N'oubliez pas que vous pouvez apporter vos [contributions au portail](#) en consultant la [charte des contributeurs](#).

Rendez-vous sur www.ecophytopic.fr pour découvrir toutes ces nouveautés.

Agenda



Dans cette rubrique nous vous proposons de faire apparaître les dates des événements récents ou à venir en lien avec Ecophyto. Pour ce faire envoyez-nous vos dates, la thématique et la page Internet se référant à l'événement ([Anne-Laure Bourigault](#)).

Colloque limaces des cultures : mieux les connaître pour améliorer la gestion des risques

Le 18 mars 2016 à Paris, l'ACTA et Arvalis Institut du Végétal ont organisé un colloque pour améliorer la gestion des risques par rapport aux limaces. Ce colloque a eu pour objectifs d'exposer les connaissances actuelles sur la biologie des limaces nuisibles aux cultures, de comprendre l'influence des facteurs climatiques et agronomiques sur la dynamique des populations et de présenter les outils de gestion des risques et des moyens de protection des cultures. [Toutes les informations](#) sont en ligne.

Journée Conférencière sur l'Agroécologie

Le 24 mars, une journée conférencière sur l'agro-écologie est organisée à Montpellier. Cette journée vise à développer les échanges entre des acteurs variés issus de la recherche, des instituts techniques, du conseil, des agriculteurs, des enseignants agricoles ... L'agroécologie sera abordée sous l'aspect concepts, applications concrètes mais aussi sous l'aspect formation. [Toutes les informations](#) sont en ligne.

46^{ème} congrès du Groupe Français des Pesticides (GFP)

Du 17 Mai 2016 au 19 Mai 2016, le GFP organise un congrès à Bordeaux. L'objectif sera de faire le point sur les connaissances acquises par les scientifiques dans tous les domaines s'intéressant aux pesticides. [Toutes les informations](#) sont en ligne.

Action pilotée par le ministère chargé de l'agriculture, réalisée par l'Assemblée permanente des Chambres d'agriculture avec l'appui financier de l'ONEMA, par les crédits issus de la redevance pour pollutions diffuses attribués au financement du plan Écophyto.

Contact :

APCA

Anne-Laure BOURIGAULT

anne-laure.bourigault@apca.chambagri.fr

01.53.57.10.76

<http://www.chambres-agriculture.fr/thematiques/ecophyto>

MAAF / DGAI - SDQSPV

Secrétariat permanent du plan Ecophyto

ecophyto-2018.dgal@agriculture.gouv.fr

<http://agriculture.gouv.fr/ecophyto>

[Inscription](#) // [Désinscription](#)

Crédits photos : CRA ACAL, INRA Antilles – Guyane, CRA ALPC, Planète Légumes, Moreau (CA Indre) EcophytoPIC